



Drehstrom-Zähler mit Anzeige von Zählerständen der letzten 7 Tage

Zähler - Display

Folgende Anzeigeelemente werden im automatischen Bildlauf-Rhythmus nacheinander dargestellt.

LI (L2, L3)	Kennzeichnet, dass am Leiter LI (L2, L3) Spannung anliegt
1.8.0	Zählerstand Verbrauch
1.8.0.1 bis 1.8.0.7	Verbrauchs-Zählerstände der letzten 7 Tage (1.8.0.1 ist gestern)
2.8.0	Zählerstand Einspeisung (falls vorhanden)
2.8.0.1 bis 2.8.0.7	Einspeisung-Zählerstände der letzten 7 Tage (2.8.0.1 ist gestern)
0.9.1	Uhrzeit
0.9.2	Datum
0.2.0	Softwareversion
F.F	Fehleranzeige (0 = kein Fehler)

Verbrauchsindikator

Wird über den Zähler Strom bezogen, blinken eine oder beide LED's. Die Blinkfrequenz ist von der Höhe des Stromverbrauches abhängig.

Auswahl - Anzeigeelemente

Mit Hilfe des Druckknopfes „Anzeige“ können die Anzeigeelemente im Display auch manuell umgeschaltet werden.

Einschalttaste

Ausschalttaste

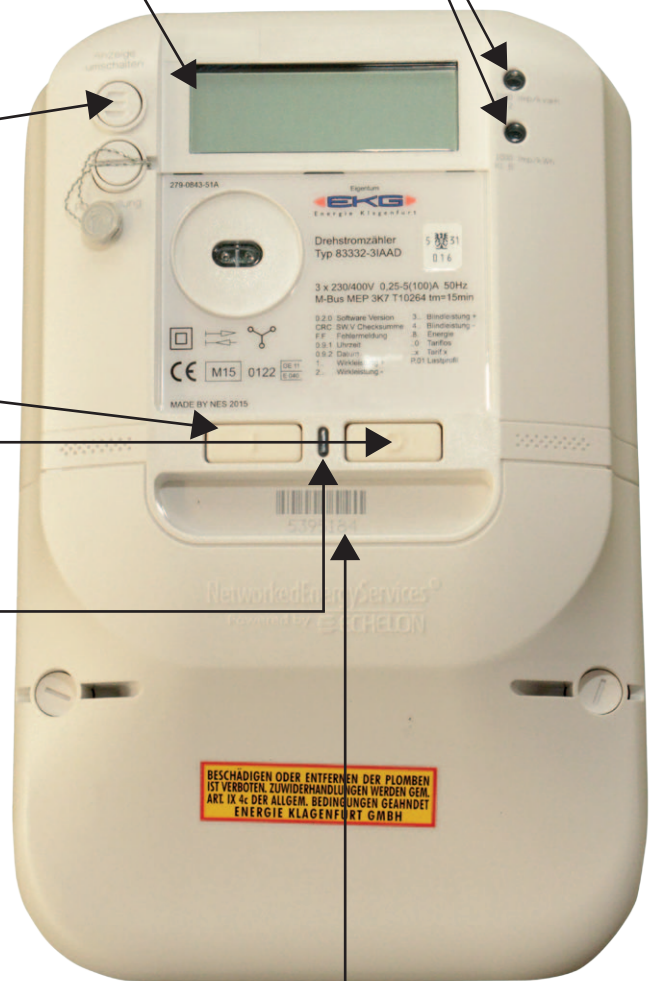
Die Ausschalttaste ist deaktiviert, der Zähler lässt sich damit nicht abschalten.

LED

Eine blinkende blaue LED zeigt den ausgeschalteten Zustand an (Schalter geöffnet, die Anlage ist stromlos). Der Zähler lässt sich nicht einschalten!

Eine kontinuierlich leuchtende blaue LED zeigt an, dass der ausgeschaltete Zähler über die Zentrale zum Einschalten freigegeben wurde. Drücken Sie die **Einschalttaste**, um das Lastabschaltungsschutz einzuschalten (Die Anlage ist unter Spannung)! Ist der Zähler wieder eingeschaltet, erlöschen die blauen LED's am Einschalter.

Zählernummer



Kontakt

Service Center
 Tel. +43 463 521-880, Fax: +43 463 521-789, ServiceCenter@stw.at
 St. Veiter Straße 31, 9020 Klagenfurt am Wörthersee

